

Die Ostbayerische Technische Hoch-Schule in Leichter Sprache

An einer Hoch-Schule kann man ein Studium machen.

Die Ostbayerische Technische Hoch-Schule ist eine Hoch-Schule für angewandte Wissenschaften.



Eine Universität ist auch eine Hoch-Schule.

Angewandte Wissenschaften bedeutet:

Man lernt im Studium schon viele Dinge über die spätere Arbeit.

Und macht viele Praktika bei verschiedenen Arbeits-Stellen.

Bei einem Praktikum kann man eine Arbeit für eine bestimmte Zeit ausprobieren.

An der OTH Regensburg wird auch geforscht.

Das heißt:

Es wird zum Beispiel geschaut, wie man Dinge besser machen kann.

Zum Beispiel hat man an der OTH Regensburg etwas gebaut:

Damit kann man einen Kinder-Wagen an einen Rollstuhl anhängen.

Und dann kann man mit dem Rollstuhl den Kinder-Wagen schieben.

Die Abkürzung für **O**stbayerische **T**echnische **H**och-Schule ist OTH.

Zur OTH gehören die OTH Amberg-Weiden und die OTH Regensburg.

Die OTH in Regensburg ist 1971 gegründet worden.

Das ist schon sehr lange her.

Früher hatte die OTH Regensburg noch den Namen **F**ach-**H**och-Schule Regensburg.

Die Abkürzung dafür war FH.

Seitdem ist die OTH Regensburg immer größer geworden.



Heute ist sie eine der größten Hoch-Schulen für angewandte Wissenschaften in Bayern.

Seit 2013 heißt die Hoch-Schule Ostbayerische Technische Hoch-Schule Regensburg.

Der Grund dafür ist:

An der OTH Regensburg gibt es viele Studien-Gänge zum Thema Technik.

Aber es gibt auch viele Studien-Gänge zu anderen Themen.

Allgemeine Informationen über die OTH Regensburg

An der OTH Regensburg gibt es diese 8 Abteilungen.

Das Fach-Wort für Abteilung ist Fakultät.

In jeder Abteilung kann man etwas zu einem bestimmten Thema lernen:

- **Angewandte Natur-Wissenschaften und Kultur-Wissenschaften**

In den Kultur-Wissenschaften lernt man zum Beispiel:

Wie man mit Menschen aus anderen Ländern zusammen arbeitet.

In den angewandten Natur-Wissenschaften lernt man zum Beispiel:

Wie man Sensoren baut.

Das sind Teile von elektrischen Maschinen.

Damit sind vor allem Maschinen gemeint, die auch einen Computer haben.

- **Architektur**

Hier lernt man zum Beispiel, wie man ein Haus plant.

- **Bau-Ingenieur-Wesen**

Hier lernt man zum Beispiel, wie man Straßen und Brücken baut.



- **Betriebs-Wirtschaft**

Hier lernt man zum Beispiel, wie man eine Firma gut leitet.

- **Elektro-Technik und Informations-Technik**

Hier lernt man zum Beispiel, wie das Internet funktioniert.

Und wie Strom-Netze funktionieren.

Oder die elektrische Technik in Robotern für Fabriken.

Roboter sind Maschinen, die ein Computer steuert.

- **Informatik und Mathematik**

In der Informatik lernt man,

wie Computer funktionieren.

Und wie man Computer programmiert.

- **Maschinen-Bau**

Hier lernt man, wie man Maschinen für Fabriken baut.

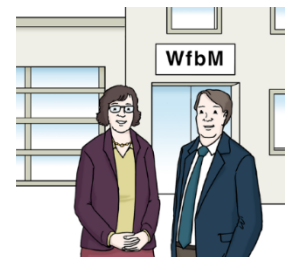
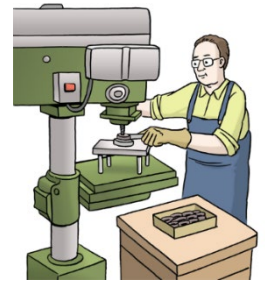
- **Angewandte Sozial-Wissenschaften**

- und Gesundheits-Wissenschaften**

Hier kann man zum Beispiel das lernen:

Wie man eine Einrichtung für

Menschen mit Behinderung leitet.



Hat man das Studium erfolgreich bestanden?

Dann bekommt man einen Abschluss.

Die Abschlüsse heißen Bachelor oder Master.

Bachelor spricht man Bet-sche-la.

Mit diesen Abschlüssen kann man sich dann

für einen Arbeits-Platz bewerben.

Diese Abschlüsse sind so ähnlich wie eine Urkunde.

Man hat damit gute Chancen,

eine Arbeits-Stelle zu bekommen.



Ein Studium kann man in Voll-Zeit oder in Teil-Zeit machen.

Man kann auch neben der Arbeit ein Studium machen.

Ein Teil-Zeit-Studium kann auch gut sein,

wenn man eine Familie hat.

Und Zeit braucht, um sich um die Familie zu kümmern.

Oder wenn man eine Behinderung hat.

Und nicht so viel an einem Tag schaffen kann.

Bewerbung für ein Studium an der OTH Regensburg

Nicht jeder Mensch kann ein Studium machen.

Dafür braucht man ein Abitur.

Oder die Fach-Hoch-Schul-Reife.

Das Abitur bekommt man an einem Gymnasium,

oder an einer Fach-Ober-Schule.



Für die meisten Studien-Gänge braucht man

einen bestimmten Noten-Durchschnitt.

Das heißt:

Man muss im Abschluss-Zeugnis bestimmte Noten haben.

Die Noten dürfen nicht zu schlecht sein.

Andere Einrichtungen von der OTH Regensburg

An der OTH Regensburg gibt es noch

andere wichtige Einrichtungen.

Das sind zum Beispiel:

- **Die Hoch-Schul-Bibliothek**

In einer Bibliothek kann man sich Bücher und

Zeitschriften ausleihen.



- **Das Akademische Auslands-Amt**

Das Akademische Auslands-Amt hilft
Studentinnen und Studenten aus anderen Ländern.
Zum Beispiel,



wenn sie ein Studium an der OTH Regensburg machen wollen.
Und es hilft auch Studentinnen und Studenten von der
OTH Regensburg.

Wenn sie einen Teil vom Studium im Ausland machen wollen.
Oder wenn sie eine Zeit lang im Ausland arbeiten wollen.

- **Die Allgemeine Studien-Beratung**

Zur Studien-Beratung kann man gehen,
wenn man Probleme im Studium hat.
Oder nicht genau weiß, was man studieren will.



- **Die Psychosoziale Beratung**

Zur Psychosozialen Beratung kann man gehen,
wenn man seelische Probleme hat.
Und deswegen vielleicht das Studium nicht schafft.
Ein seelisches Problem ist zum Beispiel
sehr starke Angst vor Prüfungen.

- **Beratung für Studentinnen und Studenten mit Behinderung**

Es gibt eine Beraterin extra für
Menschen mit Behinderung.
Sie arbeitet in der allgemeinen Studien-Beratung
von der OTH Regensburg.
Die OTH Regensburg hilft



Menschen mit Behinderung beim Studium sehr gerne.
Und die OTH Regensburg ist an den meisten Stellen barrierefrei.
Barrierefrei heißt hier:

Man kommt mit dem Rollstuhl fast überall gut hin.

- **Das Familien-Büro**

Das Familien-Büro hilft Studentinnen und Studenten, die Kinder haben.

Und Mitarbeiterinnen und Mitarbeitern von der OTH Regensburg, die Kinder haben.

Das Ziel vom Familien-Büro ist:

Das Studium soll auch mit einer Familie kein Problem sein.

Und auch die Arbeit an der OTH Regensburg soll mit einer Familie gut möglich sein.



- **Das Rechen-Zentrum**

Das Rechen-Zentrum ist für Computer an der OTH Regensburg zuständig.

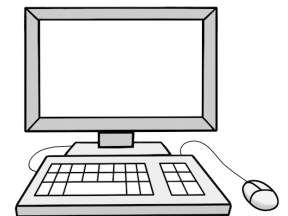
Die Mitarbeiterinnen und Mitarbeiter sorgen dafür:

Dass alle Computer an der OTH Regensburg funktionieren.

Hat jemand ein Problem mit einem Computer?

Oder mit dem Internet an der OTH Regensburg?

Dann hilft das Rechen-Zentrum.



Außerdem arbeitet die OTH Regensburg eng mit dem Studenten-Werk zusammen.

Ein Studenten-Werk bietet Hilfen für das Studium an.

Zum Beispiel hat ein Studenten-Werk Wohn-Heime.

Dort können Studentinnen und Studenten während des Studiums wohnen.

Studenten-Werke haben zum Beispiel auch Mensen.

Dort können Studentinnen und Studenten etwas zu essen kaufen.

Das Studenten-Werk ist auch für das BAFöG zuständig.

BAFöG ist eine Hilfe mit Geld.



Hat man selbst nicht genug Geld für ein Studium?

Dann kann man diese Hilfe bekommen.

Übersetzt von **sag's einfach** – Büro für Leichte Sprache, Regensburg.

Geprüft von der Prüfgruppe **Alles klar** der Lebenshilfe Amberg-Sulzbach e.V.

Die gezeichneten Bilder kommen von der © **Lebenshilfe für Menschen mit geistiger Behinderung Bremen e.V.**, Illustrator: Stefan Albers, Atelier Fleetinsel, 2013.

Das Logo und die Luftaufnahme kommen von der **OTH Regensburg**.